

Zlato pro Petráně. Český svaz neslyšících sportovců (ČSNS) uspořádal ve dnech 25.-26. dubna 2009 v Ostravě-Porubě Mistrovství ČR v šachu neslyšících. O první místo se dělili Tomáš Petráň (SKN Brno) a Jaroslav Schmid (Praha) ziskem 6,5 bodu ze 7 partií. Titul připadl Petráňovi lepším pomocným hodnocením. Třetí byl Martin Paulík z Brna. Jako jediná žena v turnaji byla další Brňanka Eva Borovičková, protože olympionička a velmistryně v koresp. šachu Anna Rývová z Prahy se nedostavila. Na partii měl každý 40 minut. Petráň získal již čtvrtý přebornický titul.

Přehled vítězů od roku 2005

Rok	Místo	Počet	I.	body	II.	body	III.	body
2005	Brno	12	Jaroslav Schmid (Praha)	6,5(7)	Tomáš Petráň (Břeclav)	5,5	Anna Rývová (Praha)	5
2006	Trutnov	13	Jaroslav Schmid (Praha)	6,5(7)	Zdeněk Fiebinger (Hradec Král.)	5,5	Jiří Stoklasa (Ostrava)	5
2007	Praha	12	Tomáš Petráň (Brno)	6(7)	Jaroslav Schmid (Praha)	6	Anna Rývová (Praha)	4,5
2008	Brno	16	Jaroslav Schmid (Praha)	6,5(7)	Bedřich Beneš (Olomouc)	5,5	Zdeněk Fiebinger (Hradec Král.)	4,5
2009	Ostrava	13	Tomáš Petráň (Brno)	6,5(7)	Jaroslav Schmid (Praha)	6,5	Martin Paulík (Brno)	4,5



(Tomáš Petráň hraje s Evou Borovičkovou)

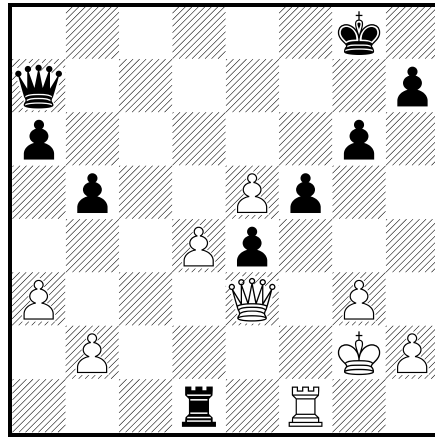


Rádi zaznamenáváme tento úspěch brněnského borce (který hrál letos praktický šach za ŠK 64 Brno a Šach Pavlov) a připomínáme, že přeborníkem neslyšících šachistů se stal již počtvrté (předtím Plzeň 1982, Brno 2001 a Praha 2007). Sám zcela objektivně píše, že „preborníkem se stal vlastně proto, že po remíze v partii se Schmidem, kde měl černé kameny, měl v konečné bilanci lepší Buchholz“. Řada přihlášených se také k turnaji nedostavila, na jeho straně stálo prostě letos štěstí. Stříbrný Jaroslav Schmid ovšem „vládne“ po smrti trojnásobného mistra světa neslyšících Dr. Mojmíra Švábenského opět neslyšícím šachistům pevnou rukou, zatím získal plných devatenáct „zlatých Slavíků“, pardón – přebornických titulů! K svému e-mailu přiložil Tomáš Petrůň kromě diplomu i povedenou partii z Mistrovství světa družstev neslyšících, které se konalo v srpnu 1994 v hotelu Santon na Brněnské přehradě.

Petrůň, T - Reutov [A10]

Brno /MS neslyšících teams/, 08.1994

1.c4 f5 2.g3 e6 3.Sg2 Jf6 4.Jc3 d5 5.cxd5 exd5 6.d4 c6 7.Sg5 Se7 8.Jf3 Je4 9.Sxe7 Dxe7
10.Je5 Jd7 11.f4 Jxe5 12.fxe5 Se6 13.e3 0-0 14.0-0 Vac8 15.De2 a6 16.a3 c5 17.Jxe4 dxe4
18.Vfd1 Vfd8 19.Vd2 b5 20.Sf1 Sb3 21.Df2 g6 22.Ve1 Da7 23.Vc1 cxd4 24.Vxc8 Vxc8
25.exd4 Vc1 26.De3 Sc4 27.Vf2 Vd1 28.Kg2 Sxf1+ 29.Vxf1



29...Dxd4? (A v téměř vyhrané pozici spadl černý do nastražené léčky. Stačilo např. 29...Vd3 a bílý má velký problém) **30.Db3+ Dd5 31.Dxd1** (Bulletin turnaje) **1-0**

V této souvislosti dovolte i mně jednu příjemnou vzpomínku na ono mistrovství.



(Sergey Salov – tehdy mistr světa neslyšících)

XI.mistrovství světa neslyšících - Brno 1994

hotel Santon 12.-25.srpna -20 celků

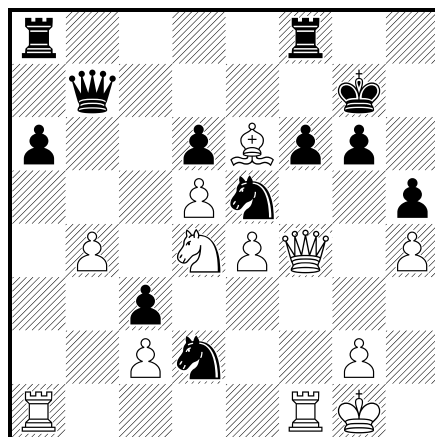
poř.	Stát	Body	Partie
1	Rusko	28	36
2	Jugoslávie	23x	
3	Ukrajina	22x	
4	Česká rep.	21x	
5	Bulharsko	20x	
6	Chorvatsko	20	

Sestava ČR: Jaroslav Schmid 7,5(9), Bedřich Beneš 5,5(9), Zdeněk Fiebinger 1,5(5), Tomáš Petrůň 6(9), náhr. Jan Šeplák 1(4). Chodil jsem tam jako zpravodaj, natáčel pro televizi a pohádal se s předsedou Svazu sluchově postižených ČR. Překvapil Ruda Makeš - hrál s účastníky údajně asi 30 volných partií a všechny porazil! Také já jsem si jednou ve foyeru dovolil vyzvat k volné partii – úřadujícího mistra světa:

Salov,S - Kalendovský,J [B08]

Brno /hot. Santon/, 21.8.1994

1.e4 d6 2.d4 Jf6 3.Jc3 g6 4.Jf3 Sg7 5.Se2 0-0 6.0-0 c6 7.Sg5 Sg4 8.h3 Sxf3 9.Sxf3 e5 10.d5! c5 11.Dd2 a6 12.a4 Jbd7 (Černý sehrál zahájení špatně. Jeho figury jsou postaveny neúčinně a nalezení rozumného plánu hry je obtížné) **13.a5 b5?! 14.axb6 Jxb6 15.Se2 c4?** (Vytváří dalšího slabého pěšce, ale bylo něco lepšího?) **16.Va5** (Více jsem se bál jednoduchého 16.Ja4! s event. další výměnou na f6. Černý pak musí jednoho ze slabých pěšců a6 a c4 ztratit a zbývá mu bezperspektivní obrana) **16...Dc7 17.Vfa1 Db7 18.b4! Vfc8** [18...cxb3? 19.Sxa6? (19.cxb3±) 19...Vxa6 20.Vxa6 b2 21.V1a2 Jxe4 22.Vxb6 Dxb6+] **19.Vb1** (Zde i v dalším průběhu visela ve vzduchu nepříjemná hrozba postupu pěšce na b5. Černé figury jsou svázány) **19...Jfd7 20.Sg4 f6 21.Se6+ Kh8 22.Sh6 Ve8** (Utíká z vazby) **23.Sxg7+ Kxg7 24.h4 h5** (Další oslabení z obavy před hrozbou h4-h5) **25.f4?!** (Po programovém 25.b5 by měl černý ještě obranu Jc5. Bílý chce zaútočit na krále, dává však černému jezdcí skvělé pole e5) **25...exf4 26.Dxf4 Je5 27.Vf1 Vf8 28.Je2** (Jezdec míří na d4, event. f5, odkud by kontroloval díru v pozici černého na e6. Černý nachází jediné aktivní pokračování) **28...c3!** (Zde se Salov poprvé na chvíli zamyslel. 29.Jxc3 Jbc4 bílému nic zvláštního neslibuje) **29.Jd4 Jbc4 30.Vaa1 Jd2**



(Konečně černé figury trochu ožily. Bílý nabízí oběť, která je však zřejmě nekorektní. Ale měl lepší pokračování? Snad 31.Vf2 Dxb4 a co dál?) **31.Sf5?!** (Nebo 31.Sh3 Kh7 32.Vfe1 Dxb4 33.Je6 Vf7 a černý vyhraje) **31...Jxf1 32.Je6+ Kh7 33.Sxg6+? Jxg6 34.Df5** (S hrozbami Dxb4 a Jf4, ale) **34...Jg3** (Kryje vše. Útok bílého je odražen) **35.Df3 Dxb4 36.Dxg3 Dxe4 37.Ve1 Dxb4 38.Jxf8+ Vxf8 39.Ve7+ (Poslední vtípek) 39...Kh6 40.De3+ Df4** (Bílý se vzdal. "Obětoval jsem příliš moc materiálu", hodnotí tuto volnou přátelskou partii mistr světa neslyšících IM Sergej Salov z Moskvy) **0–1**



(19násobný přeborník ČR v šachu neslyšících Jaroslav Schmid z Prahy)

Jak se na Internetu užít / Anna Rývová, Vladimír Vrabec - Praha : Federace rodičů a přátel sluchově postižených, 2003 - 181 s. : barev. il. ; 30 cm - 80-86792-10-2 (brož.)

- to je slibný název jedné z knih, které publikovala dvojnásobná vicemistryně světa v šachu neslyšících (2002 a 2004) a velmistryně v korespondenční hře Anna Rývová. Také jedna z nezaslouženě opomíjených šachistek, která získává pro Českou republiku medaile i obdiv ve světě.



(Anna Rývová, nar. 1970)



(Mistrovství světa družstev žen neslyšících v Maďarsku 2006: bronzový tým Rývová, trenér Schmid, Borovičková)

Konec konců – družstva IBCA (světová šachová federace nevidomých) a ICSC (International Committee of Silent Chess) startují již několik let na šachových olympiádách. I loni v Drážďanech jsme měli v družstvu neslyšících žen českou reprezentantku Annu Rývovou (a málokdo tento fakt zaznamenal):



(Rývová druhá z leva)



(A ještě mužský tým ICSC v Drážďanech 2008 – první zleva Sergej Salov)

Nakonec přece jenom můžeme zveřejnit **konečné pořadí** přeboru v **Ostravě** díky tabulce, kterou vzorně zpracovala Eva Borovičková:

1. Tomáš Petrář (Brno) 6,5(7) S.-B. 28,5, 2. Jaroslav Schmid (Praha) 6,5 S.-B. 26, 3. Martin Paulík (Brno) 4,5, 4.-7. Milan Wippler (Ostrava), Petr Kleinpetr (Ústí n. L.), Marián Biháry (Ostrava), Jiří Kučaba (Ústí n. Labem) 4, 8. Jan Ratajský (Brno) 3,5, 9.-11. Ladislav Morbier (Ústí n. L.), Eva Borovičková (Brno), Martin Najman (Praha) 3, 12. Antonín Pilík (Ústí n. L.) 2, 13. Jana Ratajská (Brno) 1 bod.